

馬偕學校財團法人馬偕醫護管理專科學校

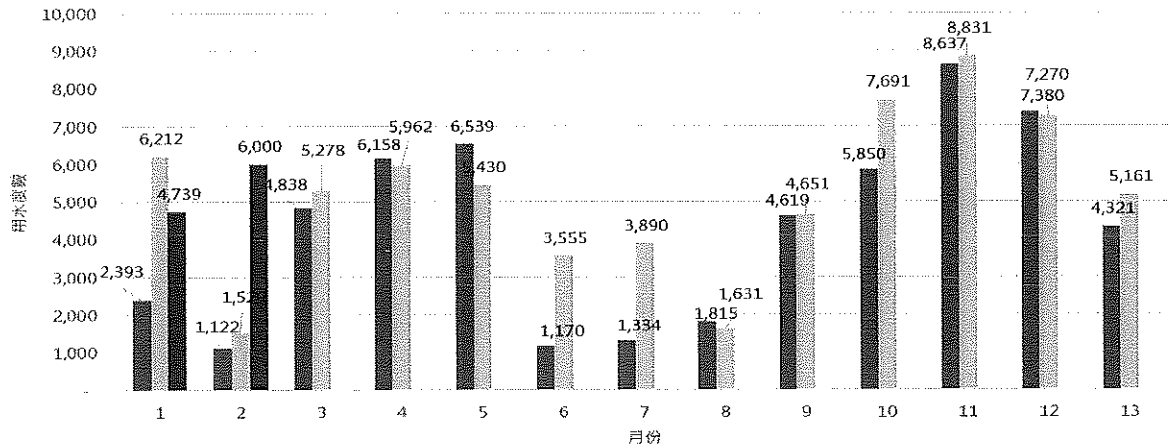
111 學年度環境安全衛生委員會第 3 次會議會議紀錄

- 一、時間：112 年 03 月 30 日星期四 09:00
- 二、地點：關渡校區 D603 會議室
- 三、出席人員：張讚昌副校長、學生事務處顏政通主任、總務處李靜慧主任、技術合作處林美玲主任、會計室黃惠瑩主任、軍訓室陳春梅主任、校牧室湯玉芳主任、育成中心李哲晃主任、餐飲管理科柯榮貴主任、應用外語科林美瑩主任、化妝品應用與管理科張靜雯主任、視光學科呂建陳主任、智慧科技長期照顧科楊東偉主任、衛生保健組組長張義宏、各科專業教室負責人(技術合作處、護理科、幼兒保育科、餐飲管理科、化妝品應用管理科、視光學科、生命關懷事業科、人工智慧暨醫療應用科、智慧科技長期照顧科)、環安組王庭慧、學生代表 1 名。
- 四、缺席人員：陳裕仁校長、教務處黃瑞吉主任、圖書資訊處陳秀玲主任、人事室詹婉卿主任、跨領域教育中心呂漢軍主任、護理科邱文璽主任、幼兒保育科周佩諭主任、生命關懷事業科林龍溢主任、人工智慧暨醫療應用科陳秀玲主任、護理科教職員工代表林寶玉、化妝品應用與管理科教職員工代表陳觀彬、餐飲管理科教職員工代表劉念慈、應用外語科教職員工代表黃琬婷、人工智慧暨醫療應用科教職員工代表蔡孟錡、智慧科技長期照顧科教職員工代表許祖維、學生代表 1 名
- 五、列席人員：事務組組長蘇莉珺、營繕保管組組長劉明雅、職業安全衛生護理師李婉柔。
主 席：張讚昌副校長
紀 錄：環安組王庭慧
- 六、開會禱告：湯玉芳牧師
- 七、展讀上次會議紀錄：略
- 八、議案追蹤或追蹤事項：第 2 次會議議案事項全數通過
- 九、報告事項：

1.比較近三年兩校園用水量：

| 三芝 | 1月 | 2月 | 3月 | 4月 | 5月 | 6月 | 7月 | 8月 | 9月 | 10月 | 11月 | 12月 |
|-----|-------|-------|-------|-------|-------|-------|-------|-------|-------|-------|-------|-------|
| 110 | 2,393 | 1,122 | 4,838 | 6,158 | 6,539 | 1,170 | 1,334 | 1,815 | 4,619 | 5,850 | 8,637 | 7,380 |
| 111 | 6,212 | 1,529 | 5,278 | 5,962 | 5,430 | 3,555 | 3,890 | 1,631 | 4,651 | 7,691 | 8,831 | 7,270 |
| 112 | 4,739 | 6,000 | | | | | | | | | | |

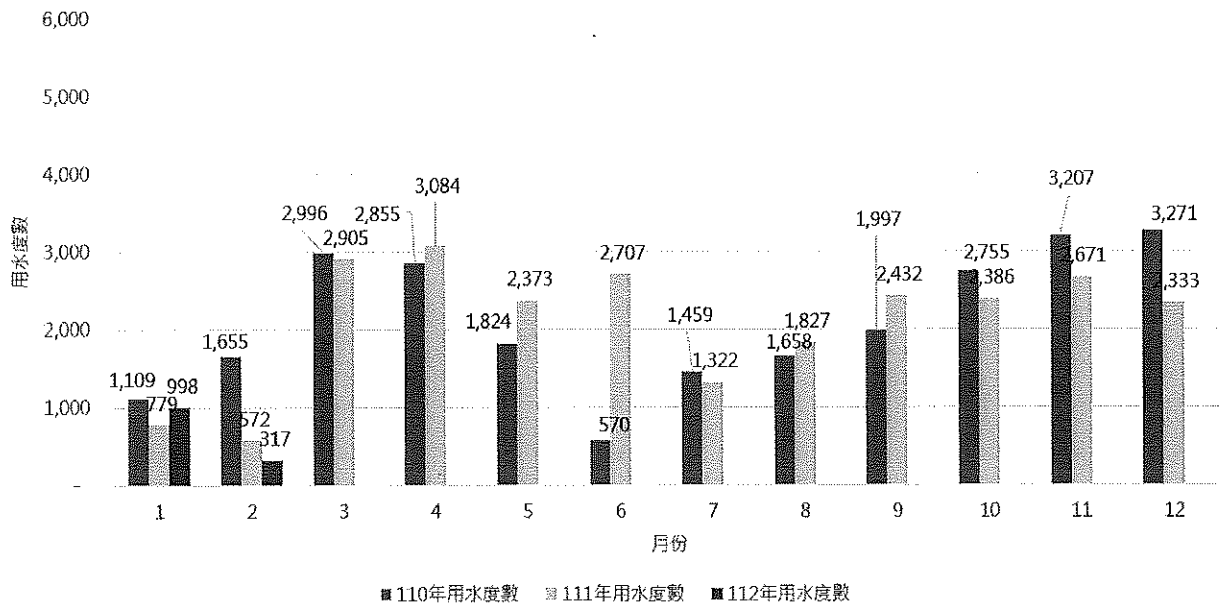
三芝校園用水度數



■ 110年用水度數 ■ 111年用水度數 ■ 112年用水度數

| 關渡 | 1月 | 2月 | 3月 | 4月 | 5月 | 6月 | 7月 | 8月 | 9月 | 10月 | 11月 | 12月 |
|-----|-------|-------|-------|-------|-------|-------|-------|-------|-------|-------|-------|-------|
| 110 | 1,109 | 1,655 | 2,996 | 2,855 | 1,824 | 570 | 1,459 | 1,658 | 1,997 | 2,755 | 3,207 | 3,271 |
| 111 | 779 | 572 | 2,905 | 3,084 | 2,373 | 2,707 | 1,322 | 1,827 | 2,432 | 2,386 | 2,671 | 2,333 |
| 112 | 998 | 317 | | | | | | | | | | |

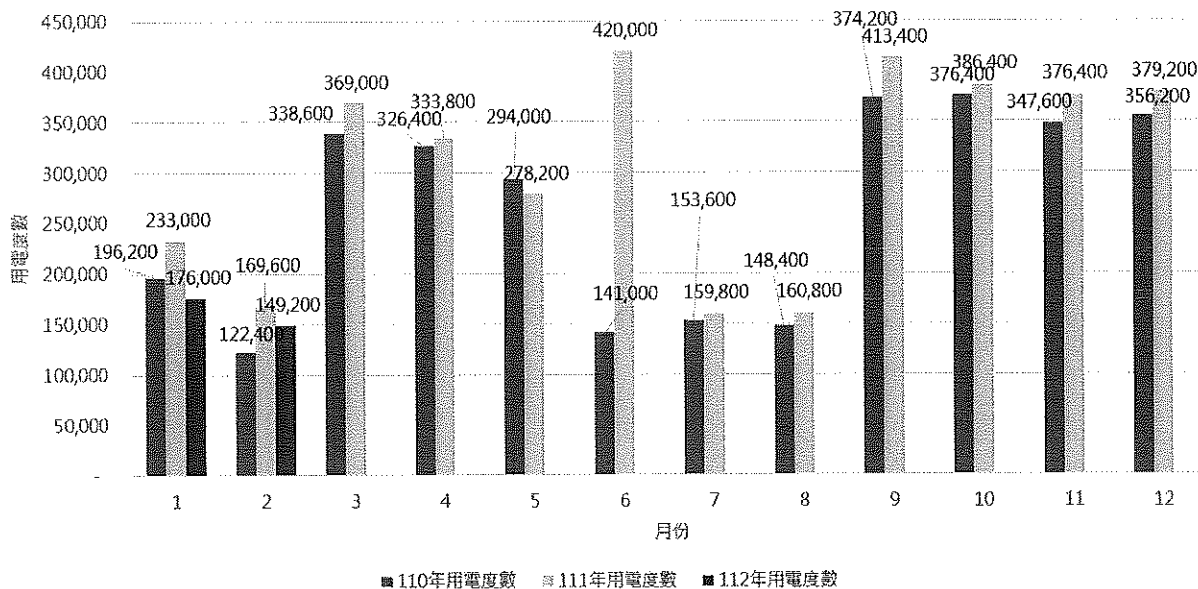
關渡校園用水度數



2.比較近三年兩校園用電量：

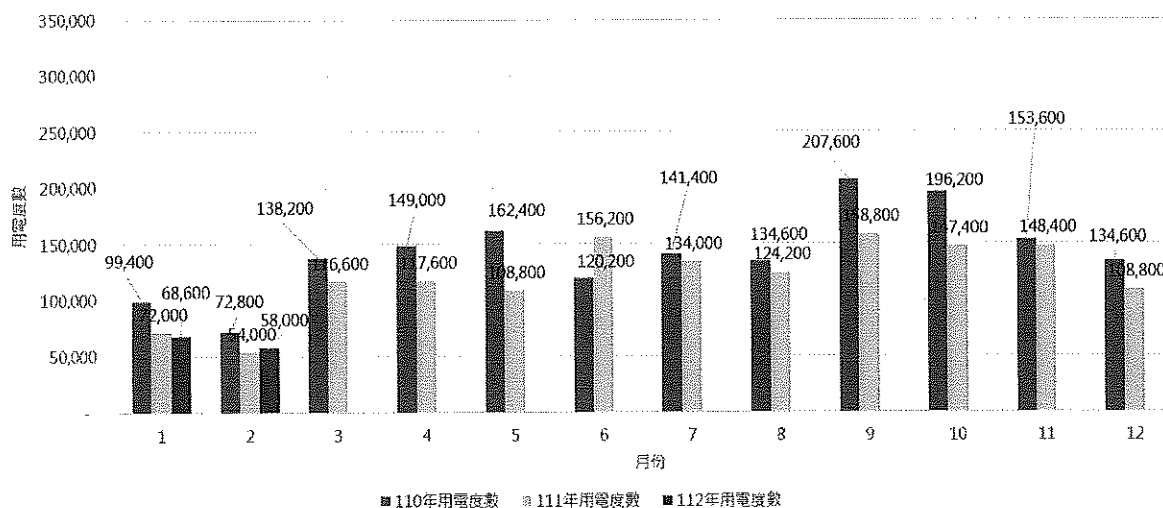
| 三芝 | 1月 | 2月 | 3月 | 4月 | 5月 | 6月 | 7月 | 8月 | 9月 | 10月 | 11月 | 12月 |
|-----|---------|---------|---------|---------|---------|---------|---------|---------|---------|---------|---------|---------|
| 110 | 196,200 | 122,400 | 338,600 | 326,400 | 294,000 | 141,000 | 153,600 | 148,400 | 374,200 | 376,400 | 347,600 | 356,200 |
| 111 | 233,000 | 169,600 | 369,000 | 333,800 | 278,200 | 420,000 | 159,800 | 160,800 | 413,400 | 386,400 | 376,400 | 379,200 |
| 112 | 176,000 | 149,200 | | | | | | | | | | |

三芝校園用電度數



| 關渡 | 1月 | 2月 | 3月 | 4月 | 5月 | 6月 | 7月 | 8月 | 9月 | 10月 | 11月 | 12月 |
|-----|--------|--------|---------|---------|---------|---------|---------|---------|---------|---------|---------|---------|
| 110 | 99,400 | 72,800 | 138,200 | 149,000 | 162,400 | 120,200 | 141,400 | 134,600 | 207,600 | 196,200 | 153,600 | 134,600 |
| 111 | 72,000 | 54,000 | 116,600 | 117,600 | 108,800 | 156,200 | 134,000 | 124,200 | 158,800 | 147,400 | 148,400 | 108,800 |
| 112 | 68,600 | 58,000 | | | | | | | | | | |

關渡校園用電度數



(1)三芝校區 2 月份用水度數與 1 月相較，過量增加。寒假期間三芝校區進行例行性清洗水塔業務，用水量較多，但不至於暴增，經向自來水公司查詢，確認是水錶故障，將儘速派人到校更換。三芝校區蔡技佐每月詳實紀錄自來水用量，確實執行節約用水的管控，2 月份超量的用水度數，自來水公司參照蔡技佐的用水紀錄，將分別從 3 月、4 月減少用水度數，2 月用水度數預估為 3,050 度。

(2)由於氣候變異，夏季氣溫飆高，兩校區用電度數逐年提高，茲提出經濟部能源局宣導推廣之「省電 36 計」，提供各處室用電參考，敬請各單位主管推廣落實，詳如附

件一。

主席裁示：

2月份三芝校區用水度數增加是因為水錶損壞，多收的金額也將在3、4月中分次返還，但是與以往年度相較，3050度還是稍微增加許多，還是要持續節約用水。

3.截至開會前，每月事業廢棄物清運統計：

| | 關渡校區 | | 三芝校區 | | |
|----|-------|----------|-------|------|----------|
| | 感染性垃圾 | 清運費 | 感染性垃圾 | 實驗動物 | 清運費 |
| 1月 | 5 | \$7,000 | 65 | 1 | \$13,000 |
| 2月 | 5 | \$7,000 | 52 | 1 | \$13,000 |
| 3月 | 5 | \$7,000 | 40 | 1 | \$13,000 |
| 合計 | 15 | \$21,000 | 157 | 3 | \$39,000 |

4.本校委託污水廠代操作廠商實施污水自主採驗(每月兩次)，提供112年2月16日相關數據如下說明：

| 序號 | 樣品編號：L-SKTK-0818-01 | | | 本校 環評標準 | 放流水 法規標準 | 備註 |
|----|---------------------|-----------|------|----------------------|----------------------|----|
| | 檢測項目 | 單位名稱 | 放流水 | | | |
| 1 | 水溫 | °C | 22.6 | 無規定 | <35 | |
| 2 | PH | 無單位 | 6.7 | 6~8 | 6~9 | |
| 3 | 懸浮固體 | mg/L | 18.4 | <20 | <30 | |
| 4 | 生化需氧量 | mg/L | 17.5 | <20 | <30 | |
| 5 | 化學需氧量 | mg/L | 52.9 | <100 | <100 | |
| 6 | 大腸桿菌群 | CFU/100mL | 124 | <2.0*10 ² | <2.0*10 ⁵ | |
| 7 | 氨氮 | mg/L | 2.3 | - | <10 | |
| 8 | 總氮 | mg/L | 8.6 | <15 | - | |
| 9 | 總磷 | mg/L | 1.2 | <2 | <5 | |

5.截至開會前，完成申報事項：

(1)3月事業廢棄物申報系統，申報數據如前述事業廢棄物清運統計。

(2)3月職業災害統計申報0職災。

6.三芝校區入侵紅火蟻防治作業：

(1)事件說明：

| 日期 | 說明 |
|------------|---|
| 111年11月17日 | 教育部來函(臺教資(六)字第1110111580號)，發文國家紅火蟻防治中心辦理本校解除列管作業事宜。 |
| 111年12月27日 | 國家紅火蟻中心派員至三芝校區複勘，足球場圍籬處仍有1~5個蟻丘有火蟻活動，屬1級。 |
| 111年12月28日 | 國家紅火蟻防治中心來函(蟻防治字第111228301號)，說明仍發現入侵紅火蟻與活動蟻丘，尚不同意解除入侵紅火蟻疫情管制。 |

(2)每月疫情填報：

| 填報日期 | 防治結果 | 蟻丘數 | 備註 |
|-----------|---------|-----|----|
| 112.02.15 | 蟻丘數量無變動 | 1-5 | 投藥 |
| 112.03.03 | 蟻丘數量無變動 | 1-5 | 投藥 |

足球場已於3月3日圍起封鎖線進行投藥防治，防治期間造成許多不便，感謝各處室及同學耐心配合，距離完全解除列管只剩一步之遙。

- 7.截至112年2月底止，本校專任教職員工共計255人，一般勞工「安全衛生在職教育訓練」，已有152人完成訓練課程，如附件二，會後將以信件公告全校教職員已完成教育訓練名單。另外，依據「職業安全衛生教育訓練規則」第16條規定，中央主管機關建置或認可之職業安全衛生教育訓練網路教學課程，事業單位之工作者上網學習，取得認證時數，其時數得抵充一般安全衛生教育訓練時數至多2小時，因此校內辦理實體課程時，教職員工仍應撥冗出席。

主席裁示：

尚未達成3年3小時的課程的同仁，是否採用e-mail還是打電話通知，請同仁務必完成課程，因為這是攸關個人工作上安全的訓練，請環安組統計尚未完成課程的人數，屆時再提醒他完成訓練。

- 8.依據勞工作業環境監測實施辦法第7條規定，設有中央管理方式之空氣調節設備之建築物室內作業場所，應每六個月監測二氧化碳濃度一次以上。兩校區設有中央空調的大樓分別是，關渡校區綜合教學大樓、三芝校區護理大樓、幼保大樓、圖書館等，經聯繫勞動部認可作業環境監測機構友喬公司於2月21日至兩校區進行檢測，無論行政辦公室、專業教室、圖書館或教室，二氧化碳濃度均為400-700ppm之間（容許暴露標準為5000ppm），兩校區均符合標準，下次檢測預計8月。
- 9.111 學年度職業安全衛生委員名單委員異動，視光學科委員呂建陳主任，幼兒保育科委員周佩諭主任，護理科教職員工代表林寶玉老師，視光學科教職員工代表胡玟臻辦事員。

馬偕學校財團法人馬偕醫護管理專科學校
111學年度環境安全衛生委員會 委員名單

| 職稱 | 姓名 | 現任職務 | 擔任工作 | 委員為勞工代表者 (請打v)應佔委員人數三分之一以上 |
|-----------|-----|---------------|----------|-------------------------------|
| 主任委員 | 陳裕仁 | 校長 | 主任委員 | |
| 委員(兼執行秘書) | 李靜慧 | 總務處主任 | 勞工安全業務主管 | |
| 委員 | 張讚昌 | 秘書室主任 | 行政主管 | |
| 委員 | 黃瑞吉 | 教務處主任 | 行政主管 | |
| 委員 | 顏政通 | 學務處主任 | 行政主管 | |
| 委員 | 林美玲 | 技術合作處主任 | 行政主管 | |
| 委員 | 黃惠瑩 | 會計主任 | 行政主管 | |
| 委員 | 詹婉卿 | 人事室主任 | 行政主管 | |
| 委員 | 陳春梅 | 軍訓室主任 | 行政主管 | |
| 委員 | 湯玉芳 | 主任校牧室 | 行政主管 | |
| 委員 | 陳秀玲 | 圖書資訊處主任 | 行政主管 | |
| 委員 | 李哲晁 | 育成中心主任 | 行政主管 | |
| 委員 | 呂漢軍 | 跨領域教育中心主任 | 科系安全衛生主管 | |
| 委員 | 邱文璽 | 護理科主任 | 科系安全衛生主管 | |
| 委員 | 柯榮貴 | 餐飲管理科主任 | 科系安全衛生主管 | |
| 委員 | 林美瑩 | 應用外語科主任 | 科系安全衛生主管 | |
| 委員 | 呂建陳 | 視光學科主任 | 科系安全衛生主管 | |
| 委員 | 張靜雯 | 化妝品應用管理科主任 | 科系安全衛生主管 | |
| 委員 | 林龍溢 | 生命關懷科主任 | 科系安全衛生主管 | |
| 委員 | 周佩諭 | 幼兒保育科主任 | 科系安全衛生主管 | |
| 委員 | 陳秀玲 | 人工智慧暨醫療應用科主任 | 科系安全衛生主管 | |
| 委員 | 楊東偉 | 智慧科技長期照顧科主任 | 科系安全衛生主管 | |
| 委員 | 張義宏 | 學務處衛生保健組組長 | 教職員工代表 | |
| 委員 | 王庭慧 | 總務處環境安全衛生組辦事員 | 教職員工代表 | ✓ |
| 委員 | 蘇莉琄 | 總務處事務組組長 | 教職員工代表 | ✓ |
| 委員 | 劉明雅 | 總務處營繕保管組組長 | 教職員工代表 | ✓ |
| 委員 | 林寶玉 | 護理科教師 | 教職員工代表 | ✓ |
| 委員 | 劉念慈 | 餐飲管理科教師 | 教職員工代表 | ✓ |
| 委員 | 黃琬婷 | 應用外語科教師 | 教職員工代表 | ✓ |
| 委員 | 胡玫臻 | 視光學科辦事員 | 教職員工代表 | ✓ |
| 委員 | 陳觀彬 | 化妝品應用管理科教師 | 教職員工代表 | ✓ |
| 委員 | 施秋蘭 | 生命關懷科教師 | 教職員工代表 | ✓ |
| 委員 | 呂惟帆 | 幼兒保育科教師 | 教職員工代表 | ✓ |
| 委員 | 蔡孟錡 | 人工智慧暨醫療應用科技佐 | 教職員工代表 | ✓ |
| 委員 | 許祖維 | 智慧科技長期照顧科教師 | 教職員工代表 | ✓ |

十、餐飲管理科中餐教室虛驚事故報告，附件三。

報告人：柯榮貴主任

111年12月21日餐管科中餐教室，學生使用瓦斯爐台發生輕微瓦斯氣爆，學生受到驚嚇且頭臉有輕微灼傷，後送淡水馬偕急診診治並無大礙返家休養。後續餐管科進行全面檢查並加購手提式瓦斯偵測器，已於112年2月9日到校，111-2學期專業教室上課前將先檢查瓦斯器具後才開始上課，並列入自動檢查表項目。

十一、提案事項：

餐飲管理科柯榮貴主任：

因應四月份電價調漲，餐管科提供一些建議。四、五樓是餐管科的專業教室，電燈開關只有2個，只有全部開啟與全部關閉，是否可以增加迴路或是增加開關；例如白天自然光充足梯廳部分可以不用開燈即足夠照明，專業教室走廊亮度不夠，則是需要日光燈輔助照明。現有的電燈開關並未分區開關，建議可以增加迴路或是分區開關。

主席裁示：

修改迴路不是太大工程，不只餐管科，現有的校舍應該都可以朝這方面改善，請技佐檢視現有迴路，找出可以改善方案節約用電。

校牧室湯玉芳主任：

建議校內部分區劃採用感應式電源控制，因為每人用電習慣不同，很難達到隨處隨手關燈的習慣，這樣是否會更省電？另外，冷氣的部分，是否可以採用定時關閉電源的設計，避免下班時忘記關冷氣，導致全天候運轉，更浪費電。

總務處李靜慧主任回覆：

- 1.前次會議中提及，目前慈輝樓現階段冷氣供電調整為早上⁸7點至下午⁵7點，有特殊需求再向總務處申請。至於公共區域用電，學生常會使用公共區域進行社團或其他校園活動，確實會到比較晚的時間，因此維持現有設定至晚上10點停止供電。
- 2.餐管科柯主任提出分區增設迴路的提議，總務處會就現有校舍全面檢查，提出方案，達到節電的目的。

軍訓室陳春梅主任教官報告：

近日陽明交大、清大校園接獲校園爆裂物通報的事件，請總務處要求警衛室對於雙校園人員進出的管控之外，也請各科協助注意教室周遭環境，如果接到一些不明的訊息，請立即通報總務處及軍訓室，以便緊急處理。

十二、臨時動議：無

十三、閉會禱告：湯玉芳牧師

十一、散會 09:30

紀錄：

辦事員王庭慧

執行秘書：

總務李靜慧

主席：

校長陳裕仁